

ข่าวพยากรณ์และเตือนภัยการระบาดของศัตรูพืช

โรคกาบใบแห้ง (Sheath blight Disease)

อาการ

เริ่มพบโรคในระยะแตกกอ จนถึงระยะใกล้เก็บเกี่ยว ยิ่งต้นข้าว มีการแตกกอมากเท่าใด ต้นข้าวก็จะเบียดเสียดกันมากขึ้น โรคก็จะเป็นรุนแรง ลักษณะแผลสีเขียวปนเทา ขนาดประมาณ 1-4 x 2-10 มิลลิเมตร ปรากฏตามกาบใบ ตรงบริเวณใกล้ระดับน้ำ แผลจะลุกลามขยายใหญ่ขึ้นจนมีขนาดไม่จำกัดและลุกลามขยายขึ้นถึงใบข้าว ถ้าเป็นพันธุ์ข้าวที่อ่อนแอ แผลสามารถลุกลามถึงใบธงและกาบหุ้มรวงข้าว ทำให้ใบและกาบใบเหี่ยวแห้ง ผลผลิตจะลดลงอย่างมากมาย

การแพร่ระบาด เชื้อราสามารถสร้างเมล็ดขยายพันธุ์อยู่ได้นานในตอซัง หรือวัชพืชในนาตามดินนา และมีชีวิตข้ามฤดูหมุนเวียนทำลายข้าวได้ตลอดฤดูกาลทำนา

การป้องกันกำจัดทำอย่างไร ?

1. หลังเก็บเกี่ยวข้าว และเริ่มฤดูใหม่ ควรพลิกไถหน้าดินตากแดด เพื่อทำลายเมล็ดขยายพันธุ์ (Fruiting body) ของเชื้อราสาเหตุโรค
2. กำจัดวัชพืชตามดินนาและแหล่งน้ำ เพื่อเพื่อทำลายพืชอาศัยของเชื้อราสาเหตุโรค
3. ใช้ชีวภัณฑ์บาซิลลัส ซับทิลิส (Bacillus subtilis , เชื้อแบคทีเรียปฏิชีวนะ) ในอัตราที่ระบุ
4. ใช้สารป้องกันกำจัดเชื้อรา เช่น โพรพิโคนาโซล เพนไซคูรอน (25% ดับบลิวพี) ตามอัตราที่ระบุโดยพ่นสารป้องกันกำจัดเชื้อรานี้ในบริเวณที่เริ่มพบโรคระบาด ไม่จำเป็นต้องพ่นทั้งแปลง เพราะโรคกาบใบแห้งจะเกิดเป็นหย่อม



นาข้าวที่มีการระบาดของรุนแรง

ข้าวพยากรณ์และเตือนภัยการระบาดของศัตรูพืช

โรคกาบใบเน่า (Sheath Rot Disease)



ลักษณะอาการ
โรคกาบใบเน่า



อาการ

ข้าวแสดงอาการในระยะตั้งท้องโดยเกิดแผลสีน้ำตาลดำบนกาบห่อรวง ขนาดแผลประมาณ 2-7 x 4-18 มิลลิเมตร ตรงกลางแผลมีกลุ่มเส้นใยสีขาวอมชมพู แผลนี้จะขยายติดต่อกันทำให้บริเวณกาบหุ้มรวงมีสีน้ำตาลดำและรวงข้าวส่วนใหญ่ไผ่ไม่พังกาบหุ้มรวงหรือไผ่ได้บางส่วน ทำให้เมล็ดลีบและมีสีดำ

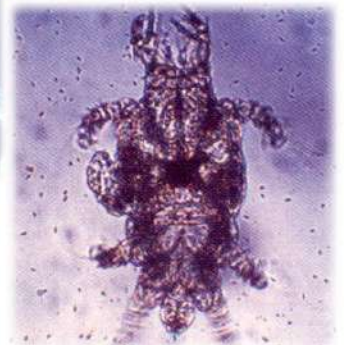
การแพร่ระบาด

เชื้อราชนิดนี้ติดอยู่บนเมล็ดได้นาน นอกจากนี้ พบว่า "ไรขาว" ซึ่งอาศัยดูดกินน้ำเลี้ยงต้นข้าวในบริเวณกาบใบด้านใน สามารถเป็นพาหะช่วยให้โรคแพร่ระบาดได้รุนแรง และกว้างขวางยิ่งขึ้น



ลักษณะอาการ
โรคกาบใบเน่า

แมลงพาหะ
"ไรขาว"



การป้องกันกำจัดอย่างไร ?

1. ใช้พันธุ์ค่อนข้างต้านทานที่เหมาะสมกับสภาพท้องที่ เช่น กข27 สำหรับนาลุ่มมีน้ำขัง ใช้พันธุ์ข้าวที่ลำต้นสูง แตกกอน้อย
2. ใช้สารป้องกันกำจัดเชื้อรา เช่น แมนโคเซ็บ ตามอัตราที่ระบุ
3. ลดจำนวนประชากรไรขาว พาหะแพร่เชื้อในช่วงอากาศแห้งแล้ง ด้วยสารกำจัดไร เช่น ไตรไทออนโอไมท์ ตามอัตราที่ระบุ

ข้าวพยากรณ์และเตือนภัยการระบาดของศัตรูพืช

แมลงดำหนาม (rice hispa)

ลักษณะการทำลาย

ตัวเต็มวัยกัดกิน และแทะผิวใบข้าวด้านบน ทำให้เป็นรอยชุดเป็นทางสีขาวยาวนานกับเส้นกลางใบ ส่วนตัวหนอนจะซ่อนใบข้าวเห็นเป็นรอยแผ่นสีขุ่นมัว ขนานกับเส้นใบ นาข้าวที่ถูกทำลายรุนแรงใบข้าวจะแห้ง และกลายเป็นสีน้ำตาลเหมือนถูกไฟไหม้



การป้องกันกำจัดอย่างไร ?

1. หมั่นสำรวจแปลงนาอย่างสม่ำเสมอ
2. กำจัดวัชพืชรอบๆ แปลงนา
3. ไม่ควรใช้ปุ๋ยไนโตรเจนมากเกินไป



ลักษณะใบข้าวที่ถูกตัวเต็มวัยทำลาย

นาข้าวที่ถูกทำลายรุนแรง



ข่าวพยากรณ์และเตือนภัยการระบาดของศัตรูพืช

โรคใบขีดโปร่งแสง (Bacterial Leaf Streak Disease)



ภาพ: วรณพวรรณ จันลาภา



ภาพ: วรณพวรรณ จันลาภา

อาการของโรคใบขีดโปร่งแสง

อาการ

โรคนี้เป็นได้ตั้งแต่ระยะข้าวแตกกอจนถึงออกรวง อาการปรากฏที่ใบ เริ่มแรกเห็นเป็นขีดข้ำยาวไปตามเส้นใบ ต่อมาค่อยๆ เปลี่ยนเป็นสีเหลืองหรือส้ม เมื่อแผลขยายรวมกันก็จะเป็นแผลใหญ่ แสงสามารถทะลุผ่านได้ และพบแบคทีเรียในรูปหยดน้ำสีเหลืองคล้ายยางสนกลมๆ ขนาดเล็กเท่าหัวเข็มหมุดปรากฏอยู่บนแผล ความยาวของแผลขึ้นอยู่กับความต้านทานของพันธุ์ข้าวและความรุนแรงของเชื้อ ในพันธุ์ที่อ่อนแอต่อโรค แผลจะขยายจนใบไหม้ไปถึงกาบใบ ลักษณะของแผลจะคล้ายคลึงกับเกิดบนใบ ส่วนในพันธุ์ต้านทาน จำนวนแผลจะน้อย แผลจะไม่ขยายตามความยาวของใบ รอบๆ แผลจะมีสีน้ำตาลดำ

การแพร่ระบาด

ในสภาพที่มีฝนตก ลมพัดแรง จะช่วยให้โรคแพร่ระบาดอย่างกว้างขวางรวดเร็ว และถ้าสภาพแวดล้อมไม่เหมาะสม ใบข้าวที่แตกใหม่ อาจไม่แสดงอาการโรคเลย

การป้องกันกำจัดทำอย่างไร ?

1. ในดินที่อุดมสมบูรณ์ไม่ควรใส่ปุ๋ยไนโตรเจนมาก
2. ไม่ควรปลูกข้าวแน่นเกินไปและอย่าให้ระดับน้ำในนาสูงเกินควร